



JO 2024

La course à l'innovation, discipline olympique p. 40

RH

Verdir son image
sans faire de
greenwashing p. 8

Commande publique

Les notes très
salées des ententes
anticoncurrentielles p. 54

Aménagement

Une promenade
plantée à 100 M€ au
bord du Rhône p. 30

Accessibilité

Le sport ouvert à tous

Le Prisme, équipement sportif inclusif unique en son genre, accueillera publics valide et en situation de handicap.

«**C'** est un équipement parasportif unique en Europe», vante Noé Laurent, chef de projet à la délégation aux Jeux olympiques et paralympiques 2024 au département de la Seine-Saint-Denis. Le Pôle de référence inclusif sportif métropolitain dit «Prisme» en construction à Bobigny, sera un site d'entraînement durant les Jeux et doit constituer au lendemain de l'événement un héritage paralympique majeur. «Pour tenir cette promesse, nous l'avons souhaité accessible pour l'ensemble du public, quel que soit le type de handicap», poursuit-il.

Dès la conception du projet, la maîtrise d'ouvrage s'est attachée à respecter son propre guide de conception universelle répertoriant une série d'opérations à mener : fluidifier les circulations, simplifier l'environnement sensoriel, aménager des espaces de calme-retrait, offrir de l'autonomie ou encore assurer la



continuité d'usage sur les abords de l'équipement, avec notamment des réflexions sur la chaîne de déplacement jusqu'à la future gare Drancy-Bobigny de la ligne 15... Une longue liste d'actions dont les concepteurs étaient les garants. «Nous avons imaginé ce programme avec de multiples acteurs du sport et du handicap : établissements médico-sociaux, comités et fédérations parasportives, etc. de manière à recueillir l'avis et l'expérience des personnes directement concernées», précise Noé Laurent.

Circulations de 1,60 m à 2 m. Concrètement, ce cahier des charges se traduira, dès l'entrée, par un hall disposé au centre du bâtiment. Plutôt que de recourir à des entrées différenciées, il se structurera autour d'une rampe unique enroulée autour d'un patio. «Elle donnera accès à des circulations larges de 1,60 m minimum et de 2 m pour celles qui mènent aux espaces sportifs, des dimensions supérieures à celles exigées par la réglementation accessibilité», détaille le chef de projet.

La salle multisport sera équipée d'un dispositif lumineux innovant. Des leds incrustées dans le sol remplaceront les multiples lignes de marquage et s'allumeront en fonction de la discipline pratiquée, de façon à améliorer la clarté et le confort d'usage. «Ce mécanisme est un véritable pari puisqu'il n'a jamais été installé



DEMATHIEUBARD



GROUPEMENT DEMATHIEU BARD / GULIZZI ARCHITECTE/AGENCE ROMEO ARCHITECTURE



GROUPEMENT DEMATHIEU BARD / GULIZZI ARCHITECTE/AGENCE ROMEO ARCHITECTURE

dans un tel équipement», insiste Noé Laurent. L'ouvrage prévoit également des espaces de calme-retrait et d'apaisement à chaque étage, autant d'alcôves de décharges cognitives, essentielles aux personnes handicapées mentales, qui seront parfois enrichies d'ambiances tamisées ou musicales.

Les vestiaires feront, eux, la part belle au respect de l'intimité avec des pièces comprenant toilettes et salles de bains pour les personnes aux handicaps physiques lourds qui ont besoin d'assistance. Un local pour les chiens guides d'aveugles a été ajouté au programme, à la demande d'un groupe d'usagers en situation de handicap. Ce dernier s'est réuni en ce mois de juin pour tester les revêtements, interrupteurs, poignées de porte ou sanitaires avant leur installation.

Dispositifs multisensoriels. Pour se repérer dans le bâtiment, des dispositifs multisensoriels seront mis en place : une maquette 3D sonore et tactile dans le hall, une signalétique contrastée, en noir et blanc, des inscriptions en braille sur les mains courantes et, enfin, une application auditive guidera les usagers à l'intérieur du gymnase. Et Noé Laurent de conclure : « Cette signalétique, qui empreinte à la vue, à l'ouïe et au toucher est le pendant de ce que la Société de livraison des ouvrages olympiques met en place dans l'espace public du village des athlètes ». ● Amélie Luquain

➔ **Maîtrise d'ouvrage :** conseil départemental de la Seine-Saint-Denis. Assistants à maîtrise d'ouvrage : Mission H₂O (BET programmation d'équipements sportifs), EPDC (BET TCE), Ieti (BET HQE). **Maîtrise d'œuvre :** Christophe Gulizzi Architecte, Agence Romeo Architecture. BET : CET Ingénierie, Le Sommer Environnement (environnement), Burgeap (environnement). D & H Paysages (paysagiste), Peutz France (acoustique). **Entreprise principale :** Demathieu Bard Bâtiment Ile-de-France (mandataire du groupement). **Superficie :** 14 440 m² SP. **Coût de l'opération :** 55,5 M€ HT.

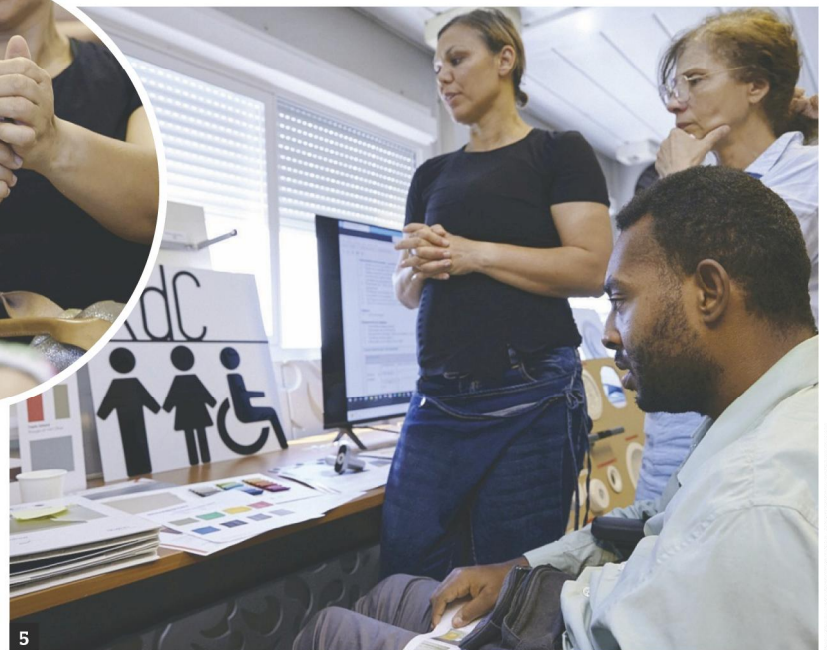
1 - Les équipes de Demathieu Bard Bâtiment Ile-de-France achèvent de couler les voiles de grande hauteur des salles de sport de l'équipement.



2 - Dans la salle multisport, exit les multiples lignes de marquage au sol. A la place, des leds s'allumeront en fonction du sport pratiqué.

3 - Une rampe enroulée autour d'un patio définira l'accès principal. Des escaliers et ascenseurs compléteront le dispositif.

4 & 5 - Début juin, un groupe d'usagers en situation de handicap s'est réuni pour discuter de la signalétique et tester les équipements dont sera doté le bâtiment, tels que les poignées de porte.



PHOTOS: GERARD ESMIEU / DEMATHIEU BARD